

## Spezielle Gestaltungsmöglichkeiten

### Inhaltsverzeichnis

Benutzerdefinierte Zahlenformate .....	2
Vorteile .....	2
Eigene Zahlenformate erstellen / zuweisen / löschen .....	2
Platzhalter für Ziffern in benutzerdefinierten Zahlenformaten .....	3
Datenüberprüfung bei den Eingabe .....	4
Verhindern fehlerhafter Eingaben .....	4
Abbildungsverzeichnis .....	5
[Index] – Stichwortverzeichnis .....	5

## Benutzerdefinierte Zahlenformate

### Vorteile

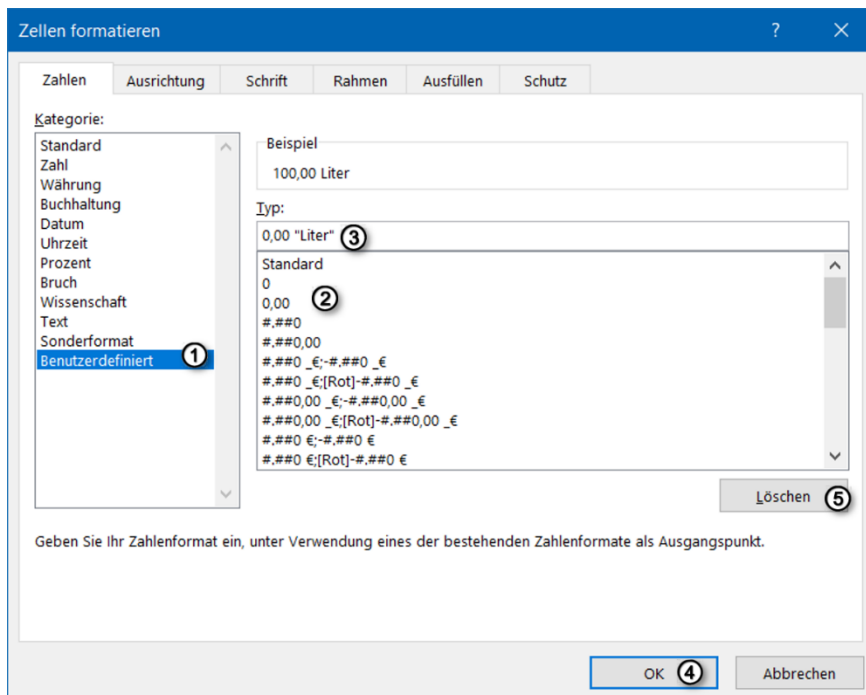
Abbildung 1 - Benutzerdefinierte Zahlenformate

Datum	Kilometerstand		Gefahren	Liter	Kosten	Liter / 100 km
	Anfang	Ende				
24.09.2021	98470,00 km	98845,00 km	375,00 km	33,36 Liter	57,01 €	8,90 Liter
	98845,00 km					

- ☛ Durch die Definition benutzerdefinierter Zahlenformate wird Ihnen ermöglicht Zahlen mit einer Einheit zu versehen.
- ☛ Die Aussagekraft Ihrer Tabellen kann dadurch wesentlich verbessert werden.

### Eigene Zahlenformate erstellen / zuweisen / löschen

Abbildung 2 - Eigene Zahlenformate erstellen / zuweisen / löschen



- ☛ In dem Beispiel oben sind einige Zahlen mit dem Zusatz „km“ bzw. „Liter“ versehen, trotzdem kann mit diesen Zahlen gerechnet werden.
- ☛ Zum Erstellen benutzerdefinierter Zahlenformate gehen Sie wie folgt vor:
  - ☛ Markieren Sie die Zelle bzw. den Zellbereich der mit einem **benutzerdefinierten Zahlenformat** versehen werden soll.
  - ☛ Aktivieren Sie im Register **START**, Gruppe **ZAHLEN**, das Symbol um das Dialogfenster **ZELLEN FORMATIEREN** im Register **ZAHLEN** zu öffnen.
  - ☛ Aktivieren Sie im Register **KATEGORIE** die Kategorie **BENUTZERDEFINIERT** (1).

Wählen Sie aus dem Listenfeld **TYP** (2) die Kategorie aus, die Sie individuelle bearbeiten wollen (Z.B. 0 oder 0,00).

- ☛ Geben Sie im Eingabefeld (3) das benutzerdefinierte Zahlenformat ein, in unserem Beispiel ein Leerzeichen und „Liter“.

- Das Format muss immer in Anführungszeichen stehen.

Wollen Sie ein benutzerdefinierte Zahlenformat wieder löschen, markieren Sie es im Listenfeld und klicken auf **LÖSCHEN** ⑤.

### Platzhalter für Ziffern in benutzerdefinierten Zahlenformaten

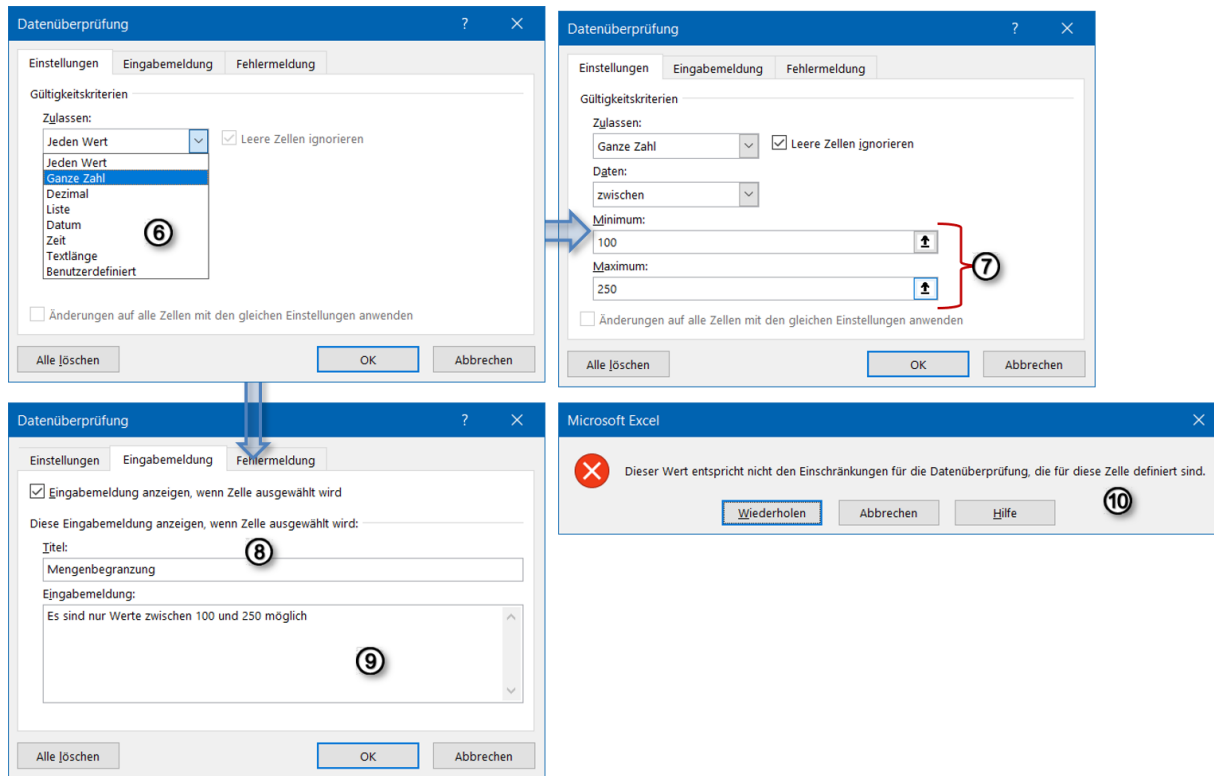
- Innerhalb von Formatcodes dienen drei Zeichen als **Ziffernplatzhalter**.
  - 0** Besitzt eine Zahl weniger Stellen als im benutzerdefinierten Format festgelegt, werden diese mit Nullen belegt.
  - #** Es werden keine Nullen angezeigt, wenn die Zahl weniger Stellen besitzt als die festgelegten Stellen im benutzerdefinierten Format.
  - ?** Es werden Leerstellen anstatt Nullen angezeigt. Die Leerstellen gewährleisten eine gleichmäßige Ausrichtung der Zahlen.
- Besitzt ein Zahl mehr Ziffern **nach** einem Komma als die vorhandenen Platzhalter, wird die Zahl gerundet.
- Besitzt eine Zahl mehr Ziffern vor dem Komma als die vorhandenen Platzhalter, werden diese zusätzlichen Ziffern angezeigt.
- Wird in einer Reihe von Platzhaltern ein Punkt (.) eingefügt, wird dieser als 1.000er-Trennzeichen angezeigt.
- Befindet sich ein Punkt am Ende des Formatcodes, wird die entsprechende Zahl durch tausend geteilt. So können Zahlen als Vielfaches von Tausend dargestellt.


### Beispiele für Platzhalter in benutzerdefinierten Zahlenformaten

Formatcode	Eingabe	Anzeige		
####,#	1234,59	1234,6		
#.###	36000	36.000		
#,000	3,4	3,4000		
#.	36000	36		
0,#	14	14,0		
#,0#	14	14,0		
	1234,5678	1234,57		

## Datenüberprüfung bei den Eingabe Verhindern fehlerhafter Eingaben

Abbildung 3 - Kriterien für die Datenüberprüfung festlegen



- 📘 In eine Zelle lassen sich standardmäßig beliebige Daten eingeben.
- 📘 Zur Vermeidung fehlerhafter Daten können die Eingabemöglichkeiten durch individuelle Kriterien eingeschränkt werden.
- 📘 Weiterhin können Sie zusätzlich eine **Eingabemerkung** anzeigen lassen.
- 📘 Sie können z. B. festlegen, dass in einer Zelle nur Werte zwischen 100 – 250 eingegeben werden können.
- 📘 Markieren Sie die Zelle / den Zellbereich, für die die Eingabe beschränkt werden soll.
- 📘 Aktivieren Sie im Register **DATEN**, Gruppe **DATENTOOLS** die Schaltfläche .
- 📘 Aktivieren Sie im Listenfeld **ZULASSEN:** ⑥ die gewünschte Option (i, B. **Ganze Zahl**) f.
- 📘 Geben Sie im Bereich **MINIMUM / MAXIMUM** ⑦ die Gültigkeitskriterien ein.
- 📘 Legen Sie im Register **EINGABEMERKUNG** einen **TITEL** ⑧ und eine **EINGABEMERKUNG** ⑨ fest.
- 📘 Wird in die Zelle jetzt ein eingegeben, der nicht den Kriterien entspricht erhalten Sie eine Fehlermeldung ⑩.

## Abbildungsverzeichnis

Abbildung 1 - Benutzerdefinierte Zahlenformate .....	2
Abbildung 2 - Eigene Zahlenformate erstellen / zuweisen / löschen.....	2
Abbildung 3 - Kriterien für die Datenüberprüfung festlegen .....	4

## [Index] – Stichwortverzeichnis

Anführungszeichen 3	Inhaltsverzeichnis 1
Ausrichtung 3	Leerzeichen 3
benutzerdefinierten Zahlenformat 1, 2, 3	Listenfelder Listenfeldern 2, 3, 4
benutzerdefinierter Zahlenformate 2	Platzhalter 1, 3
Dialogfenster 2	Platzhaltern 3
Eingabefeld 3	Register 2, 4
Eingabemeldung 4	Symbol 2
fehlerhafter Eingaben 1, 4	Tabellen 2
Fehlermeldung 4	Werte 4
Format 3	Zahlenformat 3
Formatcode 3	Zahlenformate 1, 2, 4
Formatcodes 3	Ziffernplatzhalter 3
Gruppe 2, 4	